

DEPARTEMENT DE L'AIN

COMMUNE de DOUVRES

PLAN LOCAL D'URBANISME

SERVITUDES D'UTILITE PUBLIQUE 7

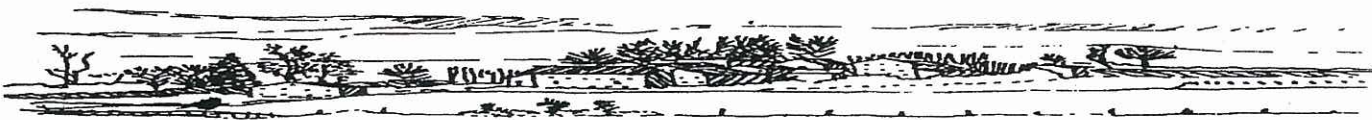
Vu pour rester annexé
à la délibération du 12 janvier 2009
Le Maire
M-Louise DUBOIS



Approuvé le 17 novembre 1981
Modifié le 1^{er} septembre 1987
Mis à jour le 28 janvier 1988
Modifié le 20 septembre 1994
Modifié le 23 novembre 1998

Révisé le

12 JAN. 2009



SERVITUDES D'UTILITE PUBLIQUE

♦ A1 – Bois et forêts soumis au régime forestier

Service responsable :
ONF Rhône-Alpes
27 rue Roger Salengro
42000 Saint-Etienne

♦ I4 - Servitudes relatives à l'établissement des canalisations électriques

Ligne 63 KV Ambérieu-Hauterive

Service responsable :
RTE Groupe Ingénierie Maintenance et Réseaux
5 rue des Cuirassiers BP 3011
69399 Lyon cedex 03

♦ PT3 – Servitudes relatives aux réseaux de télécommunications

Service responsable :
France Télécom
2 Espace Henri Vallée
69354 Lyon cedex 07

♦ PM1 – servitude relative aux risques naturels résultant des plans d'exposition aux risques naturels prévisibles

Le PPR inondations crues torrentielles, glissements de terrain et ruissellements sur versants a été approuvé le 15 février 2005.

♦ T5 - Servitudes aéronautiques de dégagement (T5)

Elles ont été instituées en application des articles L 281-1 et R 241-1 à R 243-3 du code de l'aviation civile.

Il s'agit des servitudes de dégagement de l'aérodrome d'Ambérieu-en-Bugey approuvées par décret ministériel du 24-11-1992.

Service responsable : DDE
Service Ville/habitat
Subdivision spécialisée des Bases aériennes
01500 Ambérieu-en-Bugey

BOIS ET FORÊTS

I. - GÉNÉRALITÉS

Servitudes relatives à la protection des bois et forêts soumis au régime forestier.

Code forestier (1), articles L. 151-1 à L. 151-6, L. 342-2 et R. 151-1 à R. 151-5.

Code de l'urbanisme, articles L. 421-1, L. 422-1, L. 422-2, R. 421-38-10 et R. 422-8.

Circulaire S/AR/12 du 12 février 1974 concernant la communication aux D.D.E. des servitudes relevant du ministre de l'agriculture.

Ministère chargé de l'agriculture - service des forêts - Office national des forêts.

II. - PROCÉDURE D'INSTITUTION

A. - PROCÉDURE

Application aux bois et forêts soumis au régime forestier, des diverses dispositions du code forestier, prévoyant en vue de leur protection, un certain nombre de limitations à l'exercice du ~~droit de propriété concernant l'installation de bâtiments.~~

Sont soumis au code forestier :

- les bois, forêts et terrains à boiser qui font partie du domaine de l'Etat ou sur lesquels l'Etat a des droits de propriété indivis ;

- les bois et forêts susceptibles d'aménagement, d'exploitation régulière ou de reconstitution et les terrains à boiser, appartenant aux départements, aux communes, aux sections de communes, aux établissements publics, aux sociétés mutualistes et aux caisses d'épargne, ou sur lesquels ces collectivités et personnes ont des droits de propriété indivis.

B. - INDEMNISATION

Aucune impossibilité de principe n'est affirmée, mais il semble toutefois que l'indemnisation des propriétaires ne doit être envisagée que d'une façon tout à fait exceptionnelle, car aucune de ces servitudes ne constitue une atteinte absolue au droit de propriété, les dérogations possibles sont en général accordées.

C. - PUBLICITÉ

Néant.

III. - EFFETS DE LA SERVITUDE

A. - PRÉROGATIVES DE LA PUISSANCE PUBLIQUE

1° Prérogatives exercées directement par la puissance publique

Néant.

2° Obligations de faire imposées au propriétaire

Obligation de procéder à la démolition dans le mois du jugement qui l'aura ordonnée, des établissements mentionnés en B (1°), qui ont été construits sans autorisation (code forestier, articles L. 151-1, R. 151-1 et R. 151-5 ; L. 151-2, R. 151-3 et R. 151-5 ; L. 151-4, R. 151-4 et R. 151-5).

(1) Tel qu'il résulte des décrets n° 79-113 et 79-114 du 25 janvier 1979 portant révision du code forestier.

B. - LIMITATIONS AU DROIT D'UTILISER LE SOL

1^o Obligations passives

Interdiction d'établir dans l'intérieur et à moins d'un kilomètre des forêts, aucun four à chaux ou à plâtre temporaire ou permanent, aucune briqueterie ou tuilerie (art. L. 151-1, R. 151-1 et R. 151-5 du code forestier).

Interdiction d'établir, dans l'enceinte et à moins d'un kilomètre des bois et forêts, aucune maison sur perche, loge, baraque ou hangar (art. L. 151-2, R. 151-2 et R. 151-5 du code forestier).

Interdiction d'établir dans les maisons ou fermes actuellement existantes à 500 mètres des bois et forêts, ou qui pourront être construites ultérieurement, aucun chantier ou magasin pour faire le commerce du bois et aucun atelier à façonner le bois (art. L. 151-3, R. 151-3 et R. 151-5 du code forestier).

Interdiction d'établir dans l'enceinte et à moins de deux kilomètres des bois et forêts, aucune usine à scier le bois (art. L. 151-4, R. 151-4 et R. 151-5 du code forestier).

~~Obligation de se soumettre, pour toutes les catégories d'établissements mentionnées ci-dessus et dont l'édification aura été autorisée par décision préfectorale, aux visites des ingénieurs et agents des services forestiers et de l'office national des forêts qui pourront y faire toutes les perquisitions sans l'assistance d'un officier de police judiciaire, à condition qu'ils se présentent au moins au nombre de deux ou qu'ils soient accompagnés de deux témoins domiciliés dans la commune (art. L. 151-6 et L. 342-2 du code forestier).~~

2^o Droits résiduels du propriétaire

Les maisons et les usines faisant partie de villes, villages ou hameaux formant une population agglomérée, bien qu'elles se trouvent dans les distances mentionnées ci-dessus en B (1^o) sont exceptées des interdictions visées aux articles L. 151-2, R. 151-3 et R. 151-5 ; L. 151-3, R. 151-3, R. 151-5 ; L. 151-4 et R. 151-5 du code forestier (art. L. 151-5 du code forestier).

Possibilité de procéder à la construction des établissements mentionnés au B (1^o), à condition d'en avoir obtenu l'autorisation par décision préfectorale.

Si ces constructions nécessitent l'octroi d'un permis de construire, celui-ci ne peut être délivré qu'après consultation du directeur régional de l'office national des forêts et avec l'accord du préfet. Cet accord est réputé donné faute de réponse dans un délai d'un mois suivant la réception de la demande d'avis (art. R. 421-38-10 du code de l'urbanisme).

Si ces constructions ou travaux sont exemptés de permis de construire, mais soumis au régime de déclaration en application de l'article L. 422-2 du code de l'urbanisme, le service instructeur consulte l'autorité mentionnée à l'article R. 421-38-10 dudit code.

L'autorité ainsi consultée fait connaître son opposition ou les prescriptions qu'elle demande dans un délai d'un mois à dater de la réception de la demande d'avis par l'autorité consultée. A défaut de réponse dans ce délai, elle est réputée avoir émis un avis favorable (art. R. 422-8 du code de l'urbanisme).

CODE FORESTIER

TITRE V

DISPOSITIONS COMMUNES AUX FORÊTS ET TERRAINS SOU MIS AU RÉGIME FORESTIER

CHAPITRE I^{er}

PROTECTION

Section 1. - Construction à distance prohibée

Art. L. 151-1. - Aucun four à chaux ou à plâtre, soit temporaire, soit permanent, aucune briqueterie ou tuilerie ne peuvent être établis à l'intérieur et à moins d'un kilomètre des forêts sans autorisation administrative, sous peine d'une amende contraventionnelle et de démolition des établissements.

Art. L. 151-2. - Aucune maison sur perches, loge, baraque ou hangar ne peut être établi, sans autorisation administrative, sous quelque prétexte que ce soit, à l'intérieur et à moins d'un kilomètre des bois et forêts, sous peine d'une amende contraventionnelle et de la démolition dans le mois, à dater du jour du jugement qui l'aura ordonnée.

Art. L. 151-3. - Aucun atelier à façonner le bois, aucun chantier ou magasin pour faire le commerce du bois ne peut être établi sans autorisation administrative dans les maisons ou fermes situées dans un rayon de 500 mètres des bois et forêts soumis au régime forestier, sous peine d'une amende contraventionnelle et de la confiscation des bois.

L'autorisation administrative peut être retirée lorsque les bénéficiaires ont subi une condamnation pour infraction forestière.

Art. L. 151-4. - Aucune usine à scier le bois ne peut être établie à l'intérieur et à moins de deux kilomètres de distance des bois et forêts qu'avec une autorisation administrative, sous peine d'une amende contraventionnelle et de la démolition dans le mois, à dater du jugement qui l'aura ordonnée.

Art. L. 151-5. - Sont exceptées des dispositions des articles L. 151-3 et L. 151-4 les maisons et les usines qui font partie des villes, villages ou hameaux formant une population agglomérée, bien qu'elles soient situées aux distances des bois et forêts fixées par ces articles.

Art. L. 151-6. - Les usines, hangars et autres établissements autorisés en vertu des articles L. 151-1 à L. 151-4 sont soumis aux visites des ingénieurs en service à l'office national des forêts et des agents assermentés de cet établissement qui peuvent y faire toutes perquisitions sans l'assistance d'un officier de police judiciaire, pourvu qu'ils se présentent au nombre de deux au moins ou qu'ils soient accompagnés de deux témoins domiciliés dans la commune.

ELECTRICITE

I. GENERALITES

Servitudes relatives à l'établissement des canalisations électriques.

Servitudes d'ancrage, d'appui, de passage, d'élagage et d'abattage d'arbres.

Loi du 15 juin 1906, article 12, modifiée par les lois du 19 juillet 1922, du 13 juillet 1925 — loi de finances — (article 298) et du 4 juillet 1935, les décrets des 27 décembre 1925, 17 juin et 12 novembre 1938, et le décret n° 67.885 du 6 octobre 1967.

Article 35 de la loi n° 46.628 du 8 avril 1946 sur la nationalisation de l'électricité et du gaz.

Ordonnance n° 58.997 du 23 octobre 1958 (article 60) relative à l'expropriation portant modification de l'article 35 de la loi du 8 avril 1946.

Décret n° 67.886 du 6 octobre 1967 sur les conventions amiables portant reconnaissance des servitudes de l'article 12 de la loi du 15 juin 1906 et confiant au juge de l'expropriation la détermination des indemnités dues pour imposition des servitudes.

Décret n° 70.492 du 11 juin 1970 portant règlement d'administration publique pour l'application de l'article 35 modifié de la loi n° 46.628 du 8 avril 1946 concernant la procédure de déclaration d'utilité publique des travaux d'électricité et de gaz qui ne nécessitent que l'établissement de servitudes ainsi que les conditions d'établissement desdites servitudes. (1)

Circulaire n° 70.13 du 24 juin 1970 (mise en application des dispositions du décret du 11 juin 1970).

Ministère de l'industrie — Direction générale de l'industrie et des matières premières — Direction du gaz, de l'électricité et du charbon.

II. PROCEDURE D'INSTITUTION

A. Procédure

Les servitudes d'ancrage, d'appui, de passage, d'élagage et d'abattage d'arbres bénéficient :

- aux travaux déclarés d'utilité publique (article 35 de la loi du 8 avril 1946) ;
- aux lignes placées sous le régime de la concession ou de la régie réalisée avec le concours financier de l'Etat, des départements, des communes ou syndicats de communes (article 298 de la loi du 13 juillet 1925) et non déclarées d'utilité publique.

La déclaration d'utilité publique des ouvrages d'électricité en vue de l'exercice des servitudes, sans recours à l'expropriation, est obtenue conformément aux dispositions des chapitres II et III du décret du 11 juin 1970 susvisé. Elle est prononcée par arrêté préfectoral ou par arrêté du ministre chargé de l'électricité et du gaz selon les caractéristiques des ouvrages concernés telles, qu'elles sont précisées auxdits chapitres.

La procédure d'établissement des servitudes est définie par le décret du 11 juin 1970 en son titre II.

A défaut d'accord amiable, le distributeur adresse au préfet par l'intermédiaire de l'ingénieur en chef chargé du contrôle, une requête pour l'application des servitudes, accompagnée d'un plan et d'un état parcellaire indiquant les propriétés qui doivent être atteintes par les servitudes. Le préfet prescrit alors une enquête publique dont le dossier est transmis aux maires des communes intéressées et notifié au demandeur. Les maires intéressés donnent avis de l'ouverture de l'enquête et notifient aux propriétaires concernés, les travaux projetés.

Le demandeur après avoir eu connaissance des observations présentées au cours de l'enquête, arrête définitivement son projet, lequel est transmis avec l'ensemble du dossier au préfet, qui institue par arrêté les servitudes que le demandeur est autorisé à exercer après accomplissement des formalités de publicité mentionnées à l'article 18 du décret du 11 juillet 1970 et visées ci-dessous en C.

Par ailleurs, une convention peut être passée entre le concessionnaire et le propriétaire ayant pour objet la reconnaissance desdites servitudes. Cette convention remplace les formalités mentionnées ci-dessus et produit les mêmes effets que l'arrêté préfectoral (décret n° 67.886 du 6 octobre 1967, article 1).

B. Indemnisation

Les indemnités dues à raison des servitudes sont prévues par la loi du 15 juin 1906 en son article 12. Elles sont dues en réparation du préjudice résultant directement de l'exercice des servitudes (2).

Dans le domaine agricole, l'indemnisation des exploitants agricoles et des propriétaires est calculée en fonction des conventions passées, en date des 14 janvier 1970 et 25 mars 1970, entre Electricité de France et l'assemblée permanente des chambres d'agriculture et rendues applicables par les commissions régionales instituées à cet effet.

(1) Texte en cours de modification.

(2) Aucune indemnité n'est due, par exemple, pour préjudice esthétique ou pour diminution de la valeur d'un terrain à bâtir (cf. Fiche note II 15. B. I. G. 76.10 1° §).

TÉLÉCOMMUNICATIONS

I. - GÉNÉRALITÉS

Servitudes relatives aux communications téléphoniques et télégraphiques concernant l'établissement et le fonctionnement des lignes et des installations de télécommunication (lignes et installations téléphoniques et télégraphiques).

Code des postes et télécommunications, articles L. 46 à L. 53 et D. 408 à D. 411.

Ministère des postes, des télécommunications et de l'espace (direction de la production, service du trafic, de l'équipement et de la planification).

Ministère de la défense.

II. - PROCÉDURE D'INSTITUTION

A. - PROCÉDURE

Décision préfectorale, arrêtant le tracé de la ligne autorisant toutes les opérations que comportent l'établissement, l'entretien et la surveillance de la ligne, intervenant en cas d'échec des négociations en vue de l'établissement de conventions amiables.

Arrêté, intervenant après dépôt en mairie pendant trois jours, du tracé de la ligne projetée et indication des propriétés privées où doivent être placés les supports et conduits et transmission à la préfecture du registre des réclamations et observations ouvert par le maire (art. D. 408 à D. 410 du code des postes et des télécommunications).

Arrêté périmé de plein droit dans les six mois de sa date ou les trois mois de sa notification, s'il n'est pas suivi dans ces délais d'un commencement d'exécution (art. L. 53 dudit code).

B. - INDEMNISATION

Le fait de l'appui ne donne droit à aucune indemnité dès lors que la propriété privée est frappée d'une servitude (art. L. 51 du code des postes et des télécommunications).

Les dégâts en résultant donnent droit à la réparation du dommage direct, matériel et actuel. En cas de désaccord, recours au tribunal administratif (art. L. 51 du code des postes et des télécommunications), prescription des actions en demande d'indemnité dans les deux ans de la fin des travaux (art. L. 52 dudit code).

C. - PUBLICITÉ

Affichage en mairie et insertion dans l'un des journaux publiés dans l'arrondissement de l'avertissement donné aux intéressés d'avoir à consulter le tracé de la ligne projetée déposé en mairie (art. D. 408 du code des postes et des télécommunications).

Notification individuelle de l'arrêté préfectoral établissant le tracé définitif de la ligne (art. D. 410 du code des postes et des télécommunications). Les travaux peuvent commencer trois jours après cette notification. En cas d'urgence, le préfet peut prévoir l'exécution immédiate des travaux (art. D. 410 susmentionné).

RELATIONS AÉRIENNES

(Dégagement)

I. - GÉNÉRALITÉS

Servitudes aéronautiques instituées pour la protection de la circulation aérienne, servitude de dégagement.

Code de l'aviation civile, 1^{re} partie, articles L. 281-1 à L. 281-4 (dispositions pénales), 2^e partie, livre II, titre IV, chapitre 1^{er}, articles R. 241-1, et 3^e partie, livre II, titre IV, chapitre II, articles D. 242-1 à D. 242-14.

Arrêté du 31 décembre 1984 fixant les spécifications techniques destinées à servir de base à l'établissement des servitudes aéronautiques, à l'exclusion des servitudes radio-électriques.

Ministère de la défense (direction de l'administration générale, sous-direction du domaine et de l'environnement).

Ministère chargé des transports (direction générale de l'aviation civile, direction de la météorologie nationale).

II. - PROCÉDURE D'INSTITUTION

A. - PROCÉDURE

Décret en Conseil d'Etat particulier à chaque aérodrome portant approbation du plan de dégagement établi par l'administration intéressée après étude effectuée sur place, discuté en conférence interservices puis soumis à enquête publique ainsi que documents annexes (notice explicative, liste des obstacles, etc.). L'ensemble du dossier est, préalablement à l'approbation, transmis obligatoirement pour avis à la commission centrale des servitudes aéronautiques.

Si les conclusions du rapport d'enquête, les avis des services et des collectivités publiques intéressés sont favorables, l'approbation est faite par arrêté ministériel.

En cas d'urgence, application possible des mesures provisoires de sauvegarde prises par arrêté ministériel (aviation civile ou défense), après enquête publique et avis favorable de la commission centrale des servitudes aéronautiques. Cet arrêté est valable deux ans si les dispositions transitoires non pas été reprises dans un plan de dégagement approuvé (art. R. 141-5 du code de l'aviation civile).

Un tel plan est applicable :

1. Aux aérodromes suivants (art. R. 241-2 du code de l'aviation civile) :
 - aérodromes destinés à la circulation aérienne publique ou créés par l'Etat ;
 - certains aérodromes non destinés à la circulation aérienne publique et créés par une personne physique ou morale autre que l'Etat ;
 - aérodromes situés en territoire étranger pour lesquels des zones de dégagement doivent être établies sur le territoire français.
2. Aux installations d'aide à la navigation aérienne (télécommunications aéronautiques, météorologie).
3. A certains endroits correspondant à des points de passage préférentiel pour la navigation aérienne.

B. - INDEMNISATION

L'article R. 241-6 du code de l'aviation civile rend applicable aux servitudes aéronautiques de dégagement les dispositions des articles L. 55 et L. 56 du code des postes et des télécommunications en cas de suppression ou de modification de bâtiments.

Lorsque les servitudes entraînent la suppression ou la modification de bâtiments constituant des immeubles par nature, ou encore un changement de l'état initial des lieux générateur d'un dommage direct, matériel et certain, la mise en application des mesures d'indemnisation est subordonnée à une décision du ministre chargé de l'aviation civile ou du ministre chargé des armées. Cette décision est notifiée à l'intéressé comme en matière d'expropriation, par l'ingénieur en chef des bases aériennes compétent (art. D. 242-11 du code de l'aviation civile).

Si les propriétaires acceptent d'exécuter eux-mêmes ou de faire exécuter par leur soin les travaux de modification aux conditions proposées, il est passé entre eux et l'administration une convention rédigée en la forme administrative fixant entre autres le montant des diverses indemnités (déménagement, détérioration d'objets mobiliers, indemnité compensatrice du dommage résultant des modifications) (art. D. 242-12 du code de l'aviation civile).

A défaut d'accord amiable, le montant de l'indemnité est fixé par le tribunal administratif.

En cas d'atténuation ultérieure des servitudes, l'administration peut poursuivre la récupération de l'indemnité, déduction faite du coût de remise en état des lieux dans leur aspect primitif équivalent, et cela dans un délai de deux ans à compter de la publication de l'acte administratif entraînant la modification ou la suppression de la servitude. A défaut d'accord amiable, le montant des sommes à recouvrer est fixé comme en matière d'expropriation.

C. - PUBLICITÉ

(Art. D. 242-6 du code de l'aviation civile)

Dépôt en mairie des communes intéressées du plan de dégagement ou de l'arrêté instituant des mesures provisoires.

Avis donné par voie d'affichage dans les mairies intéressées ou par tout autre moyen et par insertion dans un journal mis en vente dans le département.

Obligation pour les maires des communes intéressées de préciser, à toute personne qui en fait la demande, si un immeuble situé dans la commune est grevé de servitudes.

III. - EFFETS DE LA SERVITUDE

A. - PRÉROGATIVES DE LA PUISSANCE PUBLIQUE

1° Prerogatives exercées directement par la puissance publique

Possibilité pour les agents de l'administration et pour les personnes auxquelles elle délègue des droits de pénétrer sur les propriétés privées pour y exécuter des études nécessaires à l'établissement des plans de dégagement, et ce dans les conditions prévues par l'article 1^{er} de la loi du 29 décembre 1892 pour les travaux publics.

Possibilité pour l'administration d'implanter des signaux, bornes et repères nécessaires à titre provisoire ou permanent, pour la détermination des zones de servitudes (application de la loi du 6 juillet 1943 relative à l'exécution des travaux géodésiques et de la loi du 28 mars 1957 concernant la conservation des signaux, bornes et repères) (art. D. 242-1 du code de l'aviation civile).

Possibilité pour l'administration de procéder à l'expropriation (art. R. 241-6 du code de l'aviation civile).

Possibilité pour l'administration de procéder d'office à la suppression des obstacles susceptibles de constituer un danger pour la circulation aérienne ou de pourvoir à leur balisage.

2° Obligations de faire imposées au propriétaire

Obligation de modifier ou de supprimer les obstacles de nature à constituer un danger pour la circulation aérienne ou nuisibles au fonctionnement des dispositifs de la sécurité établis dans l'intérêt de la navigation aérienne ou de pourvoir à leur balisage. Ces travaux sont exécutés conformément aux termes d'une convention passée entre le propriétaire et le représentant de l'administration.

B. - LIMITATIONS AU DROIT D'UTILISER LE SOL**1° Obligations passives**

Interdiction de créer des obstacles fixes (permanents ou non permanents), susceptibles de constituer un danger pour la circulation aérienne.

Obligation de laisser pénétrer sur les propriétés privées les représentants de l'administration pour y exécuter les opérations nécessaires aux études concernant l'établissement du plan de dégagement.

2° Droits résiduels du propriétaire

Possibilité pour le propriétaire d'obtenir la délivrance d'un permis de construire, si le projet de construction est conforme aux dispositions du plan de dégagement ou aux mesures de sauvegarde.

Possibilité pour le propriétaire d'établir des plantations, remblais et obstacles de toute nature non soumis à l'obligation de permis de construire et ne relevant pas de la loi du 15 juin 1906 sur les distributions d'énergie, à condition d'obtenir l'autorisation de l'ingénieur en chef des services des bases aériennes compétent.

Le silence de l'administration dans les délais prévus par l'article D. 242-9 du code de l'aviation civile vaut accord tacite.

Possibilité pour le propriétaire de procéder sans autorisation à l'établissement de plantations, remblais et obstacles de toute nature, si ces obstacles demeurent à quinze mètres au-dessous de la cote limite qui résulte du plan de dégagement.

CODE DE L'AVIATION CIVILE

Art. R. 241-1. - Afin d'assurer la sécurité de la circulation des aéronefs, il est institué des servitudes spéciales dites « servitudes aéronautiques ».

Ces servitudes comprennent :

1° Des servitudes aéronautiques de dégagement comportant l'interdiction de créer ou l'obligation de supprimer les obstacles susceptibles de constituer un danger pour la circulation aérienne ou nuisibles au fonctionnement des dispositifs de sécurité établis dans l'intérêt de la navigation aérienne.

2° Des servitudes aéronautiques de balisage comportant l'obligation de pourvoir certains obstacles ainsi que certains emplacements de dispositifs visuels ou radioélectriques destinés à signaler leur présence aux navigateurs aériens ou à en permettre l'identification ou de supporter l'installation de ces dispositifs.

Servitudes aéronautiques de dégagement

Section I. - Etablissement et approbation du plan de dégagement

Art. D. 242-1. - Les agents de l'administration ou les personnes auxquelles elle délègue ses droits sont admis à pénétrer dans les propriétés privées pour y exécuter les opérations nécessaires aux études concernant l'établissement des plans de dégagement dans les conditions définies par l'article 1^{er} de la loi du 29 décembre 1892.

Les signaux, bornes et repères dont l'implantation est nécessaire à titre provisoire ou permanent pour la détermination des diverses zones de protection sont établis dans les conditions spécifiées par la loi du 6 juillet 1943 relative à l'exécution de travaux géodésiques et cadastraux et à la conservation des signaux, bornes et repères, validée et modifiée par la loi n° 57-391 du 28 mars 1957.

Art. D. 242-2. - L'enquête publique à laquelle doit être soumis le plan de servitudes aéronautiques de dégagement en vertu de l'article R. 241-4 relatif au régime des aérodromes et aux servitudes aéronautiques est précédée d'une conférence entre les services intéressés.

Art. D. 242-3. - Le dossier soumis à l'enquête comprend :

1° Le plan de dégagement qui détermine les diverses zones à frapper de servitudes avec l'indication, pour chaque zone, des cotes limites à respecter suivant la nature et l'emplacement des obstacles ;

2° Une notice explicative exposant l'objet recherché par l'institution des servitudes selon qu'il s'agit d'obstacles susceptibles de constituer un danger pour la circulation aérienne ou d'obstacles nuisibles au fonctionnement des dispositifs de sécurité, leur nature exacte et leurs conditions d'application, tant en ce qui concerne les constructions, installations et plantations existantes que les constructions, installations et plantations futures.

3° A titre indicatif, une liste des obstacles dépassant les cotes limites ;

4° Un état des signaux, bornes et repères existant au moment de l'ouverture de l'enquête et utiles pour la compréhension du plan de dégagement, sans préjudice de ceux qui pourront être établis ultérieurement pour en faciliter l'application.

Art. D. 242-4. - Le plan de dégagement accompagné des résultats de l'enquête publique et des résultats de la conférence entre services est soumis avant son approbation à l'avis de la commission centrale des servitudes aéronautiques.

Art. D. 242-5. - Lorsque des mesures provisoires de sauvegarde doivent être prises en application de l'article R. 241-5, il est procédé à une enquête publique précédée d'une conférence entre services intéressés dans les conditions fixées à l'article D. 242-2. Les mesures envisagées ainsi que les résultats de l'enquête publique et de la conférence entre services sont soumis à l'avis de la commission centrale des servitudes aéronautiques.

L'arrêté approuvant les mesures provisoires de sauvegarde est pris par le ministre chargé de l'aviation civile ou par le ministre des armées, après avis favorable de la commission centrale des servitudes aéronautiques.

Section II. - Application du plan de dégagement

Art. D. 242-6. - Une copie du plan de dégagement approuvé (ou de l'arrêté instituant des mesures provisoires de sauvegarde) est déposée à la mairie des communes sur le territoire desquelles sont assises les servitudes.

Avis du dépôt est donné au public par voie d'affichage à la mairie et d'insertion dans un journal mis en vente dans le département et en outre par tous autres moyens en usage dans la commune.

Le maire doit faire connaître à toute personne qui le lui demande si un immeuble situé dans le territoire de la commune est grevé de servitudes de dégagement ; s'il en est requis par écrit, il doit répondre par lettre recommandée avec demande d'avis de réception dans un délai de huit jours.

Art. D. 242-7. - Dans les zones grevées de servitudes de dégagement, le permis de construire ne peut être délivré que si les constructions projetées sont conformes aux dispositions du plan de dégagement ou aux mesures provisoires de sauvegarde.

Art. D. 242-8 (*Décret n° 80-910 du 17 novembre 1980, art. 5-VII*). - Dans les mêmes zones et sous réserve des dispositions de l'article D. 242-10, l'établissement de plantations, remblais et obstacles de toute nature non soumis au permis de construire et ne relevant pas de la loi du 15 juin 1906 sur les distributions d'énergie est soumis à l'autorisation de l'ingénieur en chef du service des bases aériennes compétent.

La demande est adressée au maire qui en délivre récépissé. Elle donne les précisions utiles sur la nature et l'emplacement des obstacles ainsi que les hauteurs qu'ils sont susceptibles d'atteindre.

Le maire la transmet sans délai à l'ingénieur en chef.

Art. D. 242-9. - La décision sur la demande visée à l'article précédent doit être notifiée par l'intermédiaire du maire dans un délai de trente jours à compter de la date du dépôt de la demande ou de la remise des renseignements complémentaires que le pétitionnaire aura été invité à produire.

Ce délai est augmenté d'un mois lorsque l'instruction de la demande nécessite des opérations de nivellement.

A défaut de réponse dans les délais ainsi fixés, le demandeur peut saisir directement l'ingénieur en chef du service des bases aériennes par lettre recommandée avec demande d'avis de réception. Faute par l'ingénieur en chef de notifier sa décision dans le délai de quinze jours à dater de la réception de ladite lettre, l'autorisation est réputée accordée sous réserve toutefois que le demandeur se conforme aux autres dispositions législatives ou réglementaires.

Art. D. 242-10. - Les intéressés peuvent se dispenser de produire la demande visée à l'article D. 242-8 lorsque les obstacles qu'ils se proposent d'établir demeureront à quinze mètres au moins en dessous de la côte limite qui résulte du plan de dégagement.

Art. D. 242-11. - Lorsque les servitudes instituées par le plan de dégagement impliquent soit la suppression ou la modification de bâtiments constituant des immeubles par nature, soit une modification à l'état antérieur des lieux déterminant un dommage direct, matériel et certain, la mise en application des mesures correspondantes est subordonnée dans chaque cas à une décision du ministre chargé de l'aviation civile ou du ministre des armées.

Cette décision est notifiée aux intéressés par l'ingénieur en chef du service des bases aériennes compétent, conformément à la procédure appliquée en matière d'expropriation pour cause d'utilité publique.

Les notifications comportent toutes précisions utiles sur les travaux à effectuer ainsi que sur les conditions dans lesquelles ils pourraient être exécutés.

Art. D. 242-12. - Si les propriétaires consentent à exécuter les travaux qui leur sont imposés aux conditions qui leur sont proposées, il est passé entre eux et le représentant du ministre chargé de l'aviation civile ou du ministre des armées une convention rédigée en la forme administrative.

Cette convention précise :

1° Les modalités de délais d'exécution des travaux, l'indemnité représentative de leur coût et les conditions de versement ;

2° L'indemnité, s'il y a lieu, pour frais de déménagement, détériorations d'objets mobiliers et autres dommages causés par l'exécution des travaux ;

3° L'indemnité compensatrice, s'il y a lieu, des autres éléments du dommage résultant des modifications apportées à la situation des lieux.

La convention peut prévoir l'exécution des travaux par les soins de l'administration.

Art. D. 242-13 (*Décret n° 73-309 du 9 mars 1973, art. 1^{er}*). - En cas de refus de l'autorisation exigée par le cinquième alinéa de l'article R. 241-4 du code pour l'exécution de travaux de grosses réparations ou d'améliorations, ou à l'expiration du délai de quatre mois valant décision de refus, le propriétaire pourra requérir l'application immédiate des mesures prévues à l'article D. 242-11. Sa requête devra, à peine de forclusion, parvenir au ministre qui a refusé l'autorisation sollicitée en application de l'article R. 241-4 du code, dans le délai d'un an à dater de la notification à l'intéressé de la décision de refus.

Lorsque, en application de l'article R. 241-4 (alinéa 5) précité, l'administration aura autorisé l'exécution de travaux d'améliorations, il ne sera tenu compte de la plus-value acquise par l'immeuble, en raison de l'exécution desdits travaux, dans le calcul de l'indemnité qui sera éventuellement due lors de la suppression, aux conditions prévues par les articles D. 242-11 et D. 242-12, du bâtiment ou autre ouvrage sur lequel ces travaux auront été exécutés, que dans la mesure où ils n'auront pas été normalement amortis.

Art. D. 242-14 (ancien article D. 242-13) (*Décret n° 73-309 du 9 mars 1973, art. 2*). - Si les servitudes de dégagement viennent à être atténuées ou supprimées de sorte que tout ou partie des lieux puisse être rétablie dans son état antérieur, l'administration est en droit de poursuivre la récupération de l'indemnité qu'elle aurait versée en compensation d'un préjudice supposé permanent, déduction faite du coût de remise en état des lieux dans leur état primitif ou dans un état équivalent.

A défaut d'accord amiable, le montant des sommes à recouvrer, qui présentent le caractère d'une créance domaniale, est fixé selon les règles applicables à la détermination des indemnités en matière d'expropriation pour cause d'utilité publique et le recouvrement en est effectué dans les formes qui seront prévues par un arrêté du ministre chargé de l'aviation civile et du ministre de l'économie et des finances.

L'action en récupération doit être engagée sous peine de forclusion dans un délai de deux ans à compter de la publication de l'acte administratif entraînant la modification ou la suppression des servitudes.
